



いдами

日本伊丹國際當代首飾(工藝)展

ITAMI International Contemporary Jewellery(Craft) Exhibition

競賽介紹 (2026 比賽資訊)

競賽說明

日本伊丹國際首飾(工藝)展每年都會聚集眾多國內外優秀作品，通過嚴格篩選的作品展覽介紹當代藝術家的多樣化表現，是一項國際公開競賽。伊丹市立工藝中心自1989年開館以來，一直舉辦「伊丹工藝品展」。自1998年起，成為名為「伊丹國際工藝展」規模較大的國際公共展覽，自2001年起，以「珠寶」(Jewellery)和「酒器與酒盃台」(Shuki Shuhaidai)為主題，每年交替舉辦徵集作品。從2022年起，一直在伊丹市博物館舉辦，希望從伊丹傳承新時代、新的表現，能為工藝進一步的發展做出貢獻。本次展覽強調伊丹市豐富的清酒文化，該市被譽為清酒釀造的發源地。

競賽介紹 (2026 比賽資訊)

參賽資格

不限，個人或是團體參賽皆可。

- * 各組參賽件數無上限，但若需提交不同概念之作品須分別填寫不同參賽表格。
- * 作品必須是在過去兩年內 (2023年09月之後) 完成。
- * 作品不得在其他公開展覽中展出 (在校內發表的作品，例如畢業展，或在租借畫廊舉辦的個展或聯展中展出過的作品則可接受) 。
- * 作品不得包含曾經銷售或公開流通過的作品。
- * 每件作品的評估價值不得超過300,000日圓。

注意事項：

若您獲得獎項或被選為入選作品，在展覽結束前不得銷售或展出與參賽作品同類型的作品。

若您從海外遞交作品，作品將不予銷售，但仍須在申請表上的價格欄填寫每件作品的評估價值。

尺寸不設限制，但主辦單位保留拒絕結構不穩定、不足以展示、儲存、搬運或容易損壞之作品的權利。

請勿提交非作品本體的展示配件。

所有不符合上述條件的作品，將不列入審查程序。

競賽介紹 (2026 比賽資訊)

參賽費用

一般參賽者：13,000日圓

25歲以下 (截至 2026年07月31日止)：8,000日圓

(以上費用皆包含4,000日圓的作品回寄運費)

參賽類別

以「酒器與酒盃台」(Shuki Shuhaidai) 作為主題，不限媒材。

酒器 (Shuki) 一指能提升共享日本清酒乾杯樂趣的器皿之總稱。

酒杯台 (Shuhaidai) 一指能增添與活絡飲酒聚會氛圍的創作，不僅僅指單純的杯座，還包含裝飾、
包覆、承載等各種形式。

競賽介紹 (2026 比賽資訊)

參賽時程

報名時間：2026年03月27日至07月24日

作品寄送：2026年07月28日至08月09日

公布入圍：2026年08月30日 (暫定)

頒獎典禮：2026年11月14日

展覽：2026年11月14日至12月20日

官方網站

<https://itami-im.jp/craftexhibition/overseas-residents/>

2025 得獎作品

「珠寶」

大賞 (Grand Prix)



Subtleties of Mind

久島 涼 / HISAJIMA Ryo

JAPAN

準大賞 (2nd Best Overall Award)



Smartphone Rings

高木 慧花 / TAKAGI Suika

JAPAN

2025 得獎作品

「珠寶」

伊丹賞 (Itami Award)



通勤経路

王 裕宏 / WANG Yuhung

TAIWAN

Award for Promising Talent (Koyosha Award)



君の孤独

LEE Chaewon

KOREA

2025 得獎作品

「珠寶」

Award for Promising Talent (Koyosha Award)



Natura morta
HAREL Noga
ISRAEL

Best Material Award (Satake Glass Award)



The Structural Leaf
林帝瀾 LIM Jewoon
KOREA

2025 得獎作品

「珠寶」

評審獎 / Juries' Choice



(1) untitled, 2025; (2) untitled, 2025

HIRTE Lydia

GERMANY

Twinkle Award (TANAKANA O SENRYOTEN Award)



Wind Bloom

KONG Saerom

KOREA

2024 得獎作品

「酒器・酒盃台」

大賞 (Grand Prix)



Hanako Shuki set

芥川 宏 / AKUTAGAWA Hiroshi

JAPAN

準大賞 (2nd Best Overall Award)



Yuragu

鹿田 洋介 / SHIKADA Yosuke

JAPAN

2024 得獎作品

「酒器・酒盃台」

伊丹賞(Itami Award)



Saisho no Kisetsu

白鳥 好貴 / SHIRATORI Koki

JAPAN

優秀賞 (白雪賞) / Gold Award(Shirayuki Award)



Ma-shu-room

竹田 亜希子 / TAKEDA Akiko

JAPAN

2024 得獎作品

「酒器・酒盃台」

獎勵賞（老松賞） / Award for Promising Talent(Oimatsu Award)



The Charcoal

黃子芳 / HUANG Tzu-Fang

TAIWAN

獎勵賞（光陽社賞） / Award for Promising Talent(Koyosha Award)



合 / Combine

羅琪 / LO Chi

TAIWAN

2024 得獎作品

「酒器・酒盃台」

グッドマテリアル賞 (佐竹ガラス賞) / Best Material Award (Satake Glass Award)



Shuki set

曲げわっぱ工房 E08 仲澤 恵梨 /
magewappakoubou E08 NAKAZAWA Eri
JAPAN

審査員賞 (伊丹酒造組合賞) / Judge's Choice (Itami Shuzo Association Award)



TANEKARA

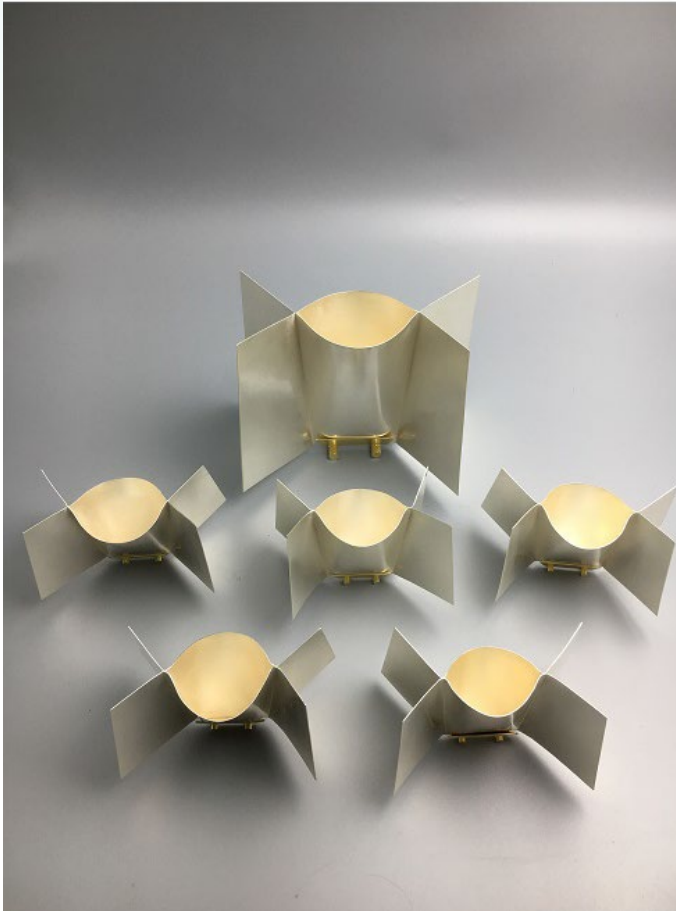
今田 拓志 / IMADA Takushi
JAPAN

IDC補助作品

準大賞 (白雪獎)

2018 日本伊丹國際當代首飾(工藝)展

補助年度：108年度 (收錄於2020專輯)



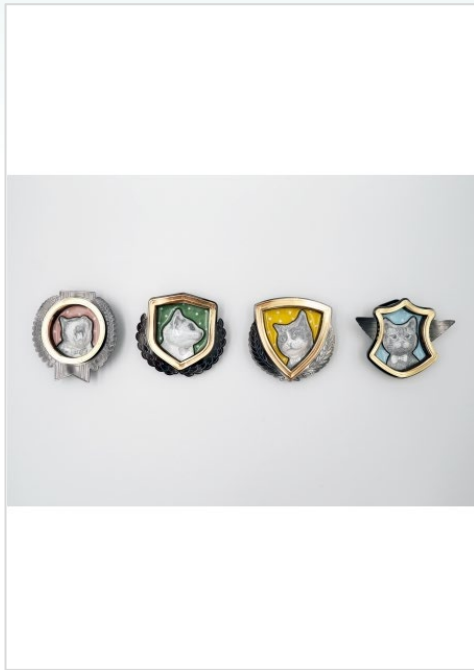
密封袋 Sealed Bag

杜政杰 | 國立臺南藝術大學 應用藝術研究所

IDC補助作品

入選

2015 日本伊丹國際當代首飾展
補助年度：105 (收錄於2017專輯)



我輩貓人
YES, I AM A CAT PERSON

洪翠娟 | 國立臺南藝術大學
應用藝術研究所

入選

2016 日本伊丹國際當代首飾展
補助年度：106 (收錄於2018專輯)



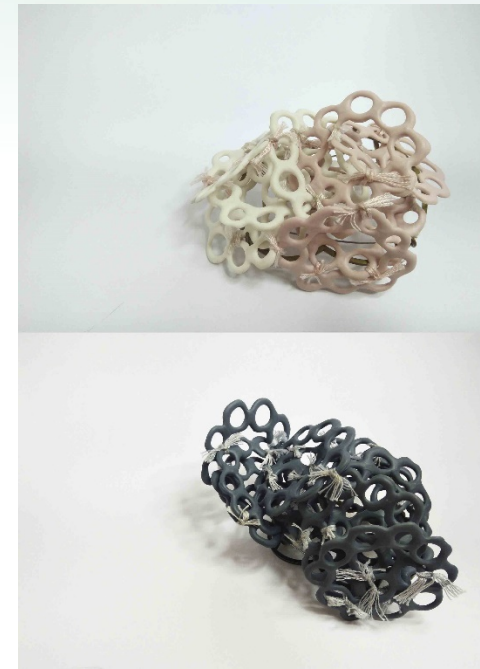
菊・菓子
Chrysanthemum Wagash

陳雅柔 | 國立臺南藝術大學
應用藝術研究所

ITAMI 日本伊丹國際當代首飾(工藝)展
ITAMI International Contemporary Jewellery(Craft) Exhibition

入選

2017 日本伊丹國際當代首飾展
補助年度：107 (收錄於2019專輯)



塗鴉期
SCRIBBLING STAGE

陳靚瑀 | 國立臺北教育大學
藝術與造形設計學系碩士班

IDC補助作品

入選

2018 日本伊丹國際當代首飾(工藝)展
補助年度：108 (收錄於2020專輯)



盛夏 Midsummer

陳婉萍 | 國立臺中科技大學 商業設計系

入選

2018 日本伊丹國際當代首飾(工藝)展
補助年度：108 (收錄於2020專輯)



杯中雪 Snow in the cup

周易伯 | 國立臺南藝術大學 應用藝術所

ITAMI 日本伊丹國際當代首飾(工藝)展
ITAMI International Contemporary Jewellery(Craft) Exhibition

入選

2019 日本伊丹國際首飾(工藝)展
補助年度：109 (收錄於2021專輯)



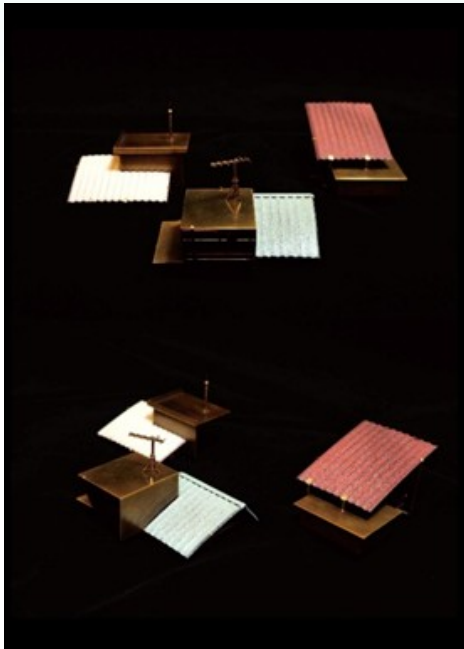
石夕時代 Silicone Age

謝正順 | 大葉大學 造形藝術學系

IDC補助作品

入選

2019 日本伊丹國際當代首飾(工藝)展
補助年度：109 (收錄於2021專輯)



那些被我們遺忘的風景 Scenery

吳宜臻 | 國立臺灣藝術大學
工藝設計學系

入選

2019 日本伊丹國際當代首飾(工藝)展
補助年度：109 (收錄於2021專輯)



杯中雪 Snow in the cup

周易伯 | 國立臺南藝術大學 應用藝術所

入選

2019 日本伊丹國際首飾(工藝)展
補助年度：109 (收錄於2021專輯)



石夕時代 Silicone Age

謝正順 | 大葉大學 造形藝術學系

IDC補助作品

入選

2019 日本伊丹國際當代首飾(工藝)展
補助年度：109 (收錄於2021專輯)



NEWBORN

廖偉村 | 國立臺灣藝術大學 工藝設計學系

入選

2019 日本伊丹國際當代首飾(工藝)展
補助年度：109 (收錄於2021專輯)



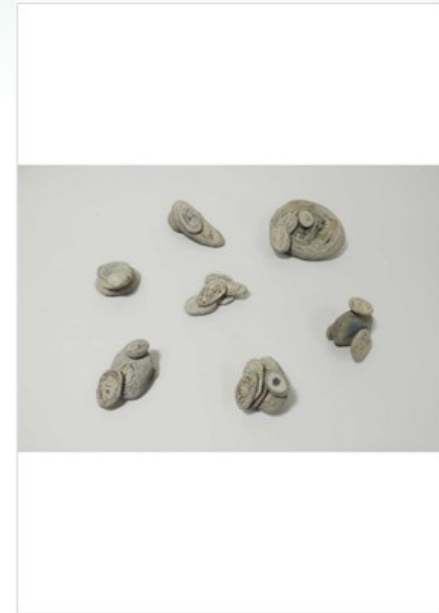
紅色慶典 Red Celebration

鍾宜庭 | 國立臺南藝術大學 應用藝術研究所

ITAMI 日本伊丹國際當代首飾(工藝)展
ITAMI International Contemporary Jewellery(Craft) Exhibition

入選

2019 日本伊丹國際首飾(工藝)展
補助年度：109 (收錄於2021專輯)



社會化 SOCIALIZATION

周育慈 | 國立臺南藝術大學 應用藝術研究所

IDC補助作品

入選

2019 日本伊丹國際當代首飾(工藝)展
補助年度：109 (收錄於2021專輯)



流 The Flow

黃子芳 | 國立臺南藝術大學 應用藝術所

入選

2019 日本伊丹國際當代首飾(工藝)展
補助年度：109 (收錄於2021專輯)



失語症系列 Aphasia Series

劉宜婷 | 國立臺南藝術大學 應用藝術研究所

入選

2019 日本伊丹國際首飾(工藝)展
補助年度：109 (收錄於2021專輯)



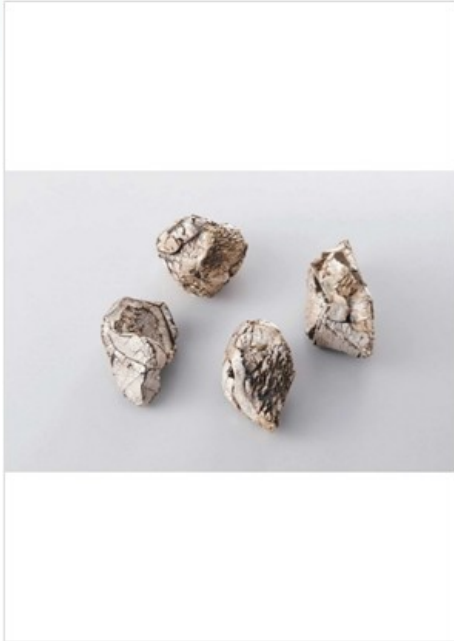
花 Flower

林欣儀 | 國立臺南藝術大學 應用藝術研究所

IDC補助作品

入選

2019 日本伊丹國際當代首飾(工藝)展
補助年度：109 (收錄於2021專輯)

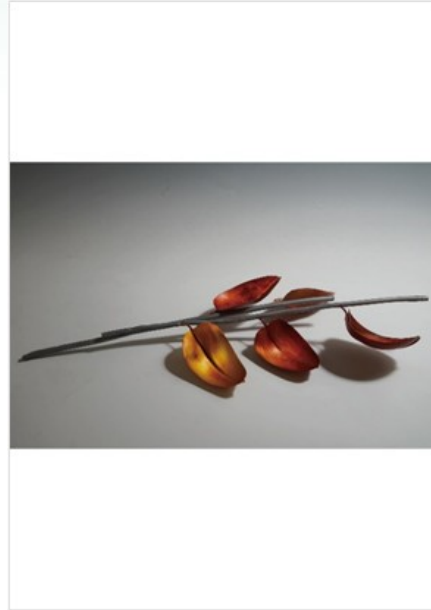


土地 Land

吳孟儒 | 國立臺南藝術大學 應用藝術研究所

入選

2022 日本伊丹國際當代首飾(工藝)展
補助年度：112 (收錄於2024專輯)



脈 Vein

許濤秦 | 國立臺南藝術大學 應用藝術

入選

2022 日本伊丹國際首飾(工藝)展
補助年度：112 (收錄於2024專輯)



堅強的脆弱II

The vulnerability in toughness

謝正順 | 國立臺南藝術大學 應用藝術研究所

IDC補助作品

入選

2022 日本伊丹國際當代首飾(工藝)展
補助年度：112 (收錄於2024專輯)



陀螺 spinning top

勞鈺恩 | 輔仁大學 應用美術系

入選

2022 日本伊丹國際當代首飾(工藝)展
補助年度：112 (收錄於2024專輯)

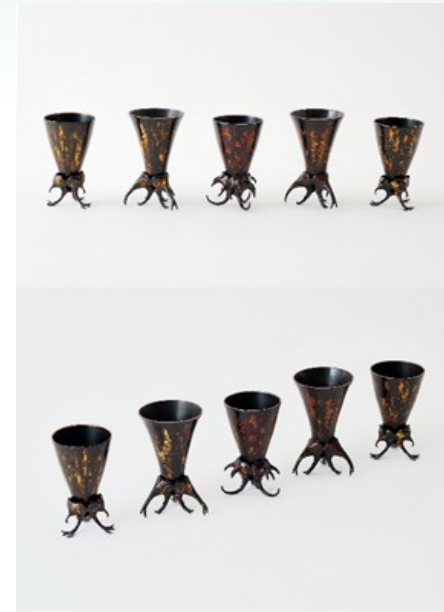


痕跡 Trace

呂涵育 | 輔仁大學 應用美術系

入選

2022 日本伊丹國際首飾(工藝)展
補助年度：112 (收錄於2024專輯)



爵 Jue

曾翊捷 | 國立臺灣藝術大學 工藝設計系